



# Mobilais internets Vodafone Mobile Connect

kā instalēt un lietot?

Vairāk informācijas [www.bite.lv/vmc](http://www.bite.lv/vmc)  
Tava pašapkalpošanās lapa <http://mansvmc.bite.lv>

# Mobilais internets Vodafone Mobile Connect

## Kā instalēt un lietot?

Šī īsā pamācība Tev palīdzēs ērti lietot Bites mobilo internetu, lai visā pilnībā vari izbaudīt tā priekšrocības un kvalitāti!

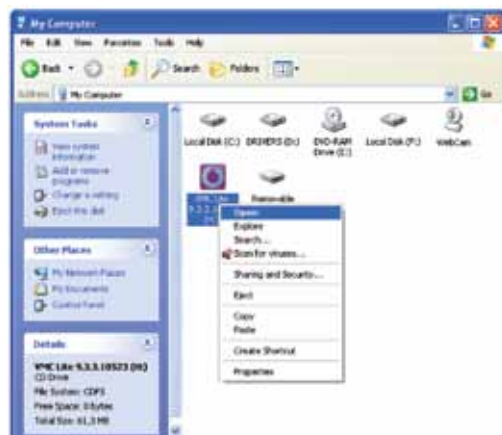
Pirms Bites mobilā interneta instalācijas pārliecinies, vai Tavā datorā nav palikušas kādas citas mobilā interneta programmas, ja pirms tam esi tādās lietojis. Ja ir kāda cita mobilā interneta programma, tā ir jānoinstalē. Pēc tam restartē datoru.

## Instalācija, ja Tev ir Windows

Pievieno modemu sava portatīvā vai stacionārā datora USB ligzdai.

Parasti sistēma pēc aptuveni 10 – 20 sekundēm automātiski sāk instalācijas procesu. Ja tā nenotiek, ieej mapē [My Computer](#) un ar peles kreiso taustiņu divreiz uzklikšķini uz sarkanās [Vodafone Mobile Connect \(VMC\)](#) ikonas, lai uzsāktu instalāciju.

Ja instalāciju neizdodas iedarbināt ar dubultklikšķi, uz [VMC](#) ikonas nospied peles labo taustiņu un izvēlies funkciju [Open](#).



Atrodi ikonu [Setup](#) un, divreiz uzklikšķinot uz tās ar peles kreiso taustiņu, iedarbini programmu. Uzsāc programmas instalāciju, sekojot norādēm ekrānā.



Tev būs jāizvēlas mobilais operators. Izvēlies [Bite Latvija](#) un nospied [Next](#).



Pēc tam izlasi licences līgumu, izvēlies [I accept the terms in the license agreement](#) (piekrītu licences līguma noteikumiem) un nospied [Finish](#).

Pēc instalācijas pabeigšanas parādīsies programmas galvenais logs. Ja tas neatveras automātiski, Tu to vari atvērt no **Desktopa** (datora ekrāna darba virsmas), noklikšķinot uz **VMC** ikonas.

**Iespējams, programma prasīs Tev SIM kartes PIN kodu.** Ja tā notiek, ievadi to. PIN pieprasījums ir papildu drošībai, bet, ja vēlies, vari to atslēgt, spiežot **Tools** → **Request pin**.

PIN kodu vari redzēt uz SIM kartes kupona, kurā bija iestiprināta SIM karte, vai noskaidrot jebkurā Bites salonā, uzrādot personu apliecinošu dokumentu, vai arī piezvanot uz 1601.



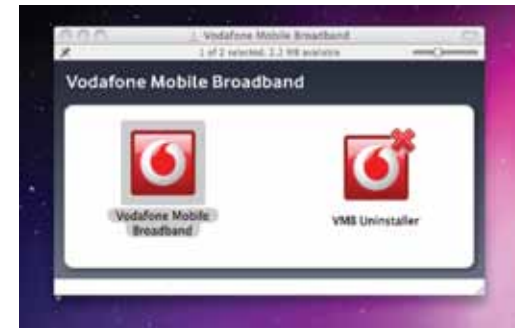
## Savienojuma izveidošana

Kad esi veiksmīgi veicis instalāciju, pirms savienojuma izveides pārbaudi, vai nav ieslēgtas tādas programmas kā Skype, MSN Messenger, Torrent, Bitcomet u.c. programmas, kas izmanto interneta pieslēgumu, jo tās var traucēt savienojuma izveidi.

Tagad vari spiest pogu **Connect**.

Kad būsi pieslēdzies internetam, parādīsies poga **Disconnect**. Tā būs jānospiež, lai pēc darba beigšanas atslēgtu internetu.

## Instalācija, ja lieto Mac OS



Pievieno modemu savā portatīvā vai stacionārā datora USB ligzdai.

Atveroties logam, izvēlies ikonu ar nosaukumu **Vodafone Mobile Broadband** un ar dubultklikšķi iedarbini programmu.

Pēc tam atvērsies jauns logs, izvēlies **Bite Latvija** un nospied **Continue**.

Nākošajā logā izvēlies **Agree** (aplūcinot, ka piekrīti lietotāja licences līgumam un noteikumiem).

Izvēlies sadaļu **Contract** un nospied **Install**, lai sāktu instalāciju.

**Iespējams, programma prasīs SIM kartes PIN kodu.** Ja tā notiek, ievadi to. PIN kodu vari redzēt uz SIM kartes kupona, kurā bija iestiprināta SIM karte, vai noskaidrot jebkurā Bites salonā, uzrādot personu apliecinošu dokumentu, vai arī piezvanot uz 1601. PIN pieprasījums ir papildu drošībai, bet, ja vēlies, vari to atslēgt, spiežot **Preferences** → **PIN** → **Request pin**.



Lai izveidotu savienojumu ar internetu, nospied [Connect](#).

Lai pārtrauktu savienojumu ar internetu, vienkārši nospied [Disconnect](#).

## Kā noinstalēt iepriekšējo programmatūru?

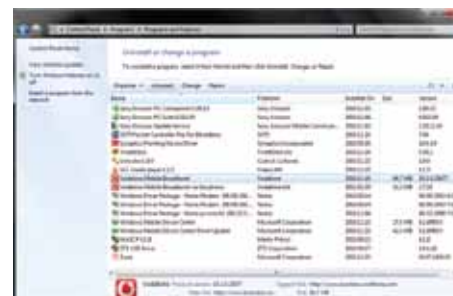
Ja esi iegādājies jaunu Vodafone mobilā interneta modemu vai instalē jaunāku mobilā interneta programmu, ir ieteicams izdzēst iepriekšējo programmu, pirms sākt jaunā modema vai programmas instalāciju.

### Ja lieto Windows Vista vai Windows 7

- Dodies uz [Start](#) → [Control Panel](#).



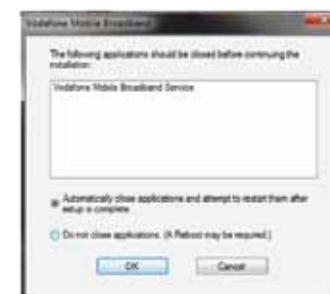
- Sadaļā [Programs](#) izvēlies [Uninstall a program](#).



- Sarakstā atrodi [Vodafone Mobile Connect](#). (Nosaukums var būt arī [Vodafone Mobile Connect Lite](#) vai [Vodafone Mobile Broadband](#) - tas ir atkarīgs no uzinstalētās versijas.) Noinstalēšanu vari sākt vai nu dubultklikšķinot uz programmas nosaukuma, vai to iezīmējot un loga augšpusē nospiežot pogu [Uninstall](#).



- Parādīsies logs, kurā jāizvēlas [Yes](#).



- Gadījumā, ja [Vodafone Mobile Connect](#) programma datorā ir atvērta, tiks prasīts to aizvērt. Šajā logā izvēlies [OK](#), un tas tiks izdarīts automātiski.

- Kad process ir pilnībā pabeigts, restartē datoru.

## Ja lieto Windows XP



- Dodies uz Start → Control Panel.
- Atrodi ikonu **Add or Remove Programs**.



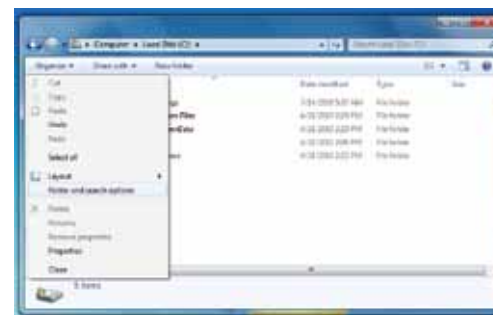
- Sarakstā atrodi **Vodafone Mobile Connect** (nosaukums var būt arī **Vodafone Mobile Connect Lite** vai **Vodafone Mobile Broadband** – tas ir atkarīgs no uzinstalētās versijas) un spied pogu **Remove**.
- Kad process ir pilnībā pabeigts, restartē datoru.

## Kā izdzēst programmas datus?

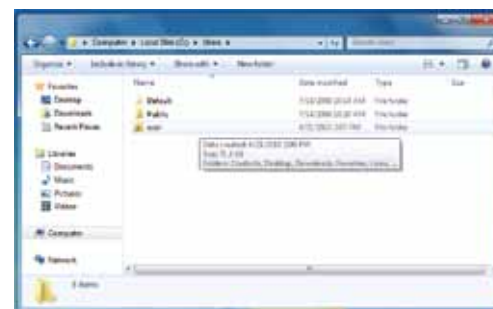
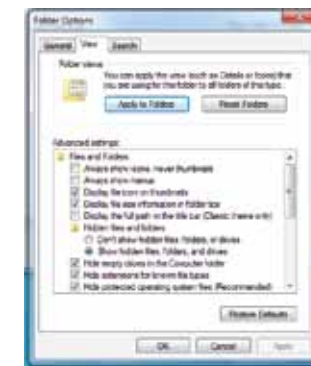
Ja noinstalēji iepriekšējo programmatūru, bet vēl joprojām internets neiet, pamēģini šo! Dažreiz, kad esi iegādājies jaunāku Vodafone mobilā interneta modemu vai instalē jaunāku programmu, mobilajam internetam var rasties problēmas, jo datorā saglabājas vecie dati par modemu un programmu. Taču tos var ērti un vienkārši izdzēst.

## Ja lieto Windows Vista vai Windows 7

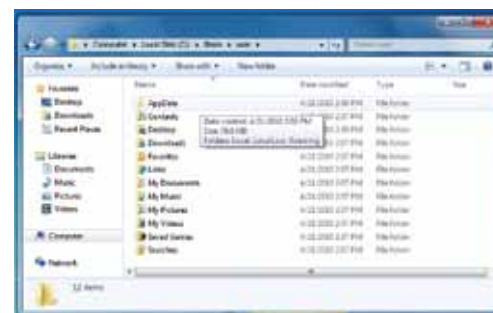
- Spied pogu **Start** un izvēlies **Computer**.
- Izvēlies **C:** disku.



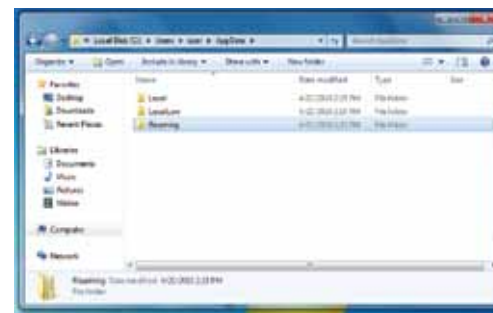
- Ej uz sadaļu **View** un ieliec ķeksīti pie **Show hidden files, folders and drives**, tad spied **OK**.



- **C:** diskā ej uz mapi **Users**. Tajā var būt vairākas mapes ar lietotājvārdiem, kas tiek izmantoti datorā (piemēram, User, Jānis, Linda, Zaķītis u.tml.), – ej uz mapi ar Tavu vārdu vai uz mapi **User**, ja nav citu lietotājvārdu.



- Savā mapē atrodi mapi **AppData**.

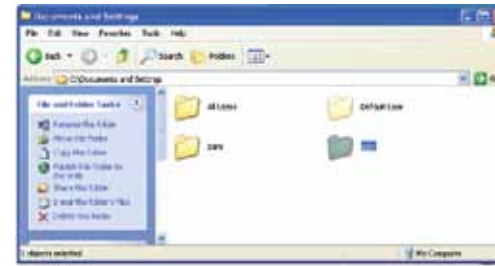


- Atver mapi **Roaming**.



- Atrodi mapi, kuras nosaukums satur vārdus Vodafone vai VMC - tā var saukties, piemēram, [Vodafone](#), [Vodafone Mobile Connect](#), [VMC](#), [VMC Lite](#) u.tml. Izdzēs visas mapes ar šādu nosaukumu un restartē datoru.

- Instalē [VMC](#) no jauna.



- Mapē [Documents and Settings](#) var būt vairākas mapes ar lietotājvārdiem, kas tiek izmantoti datorā (piemēram, User, Jānis, Linda, Zaķītis utt.), – ej uz mapi ar Tavu vārdu vai uz mapi [User](#), ja nav citu lietotājvārdu.

## Ja lieto Windows XP



- [My Computer](#) logā izvēlies [C:](#) disku, spied [Tools](#) un tad [Folder Options](#).



- [Folder Options](#) izvēlnē ej uz sadaļu [View](#) un ieliec ķeksīti pie [Show hidden files and folders](#), tad spied [OK](#).



- Atver mapi [Application Data](#).



- Atrodi mapi, kuras nosaukums satur vārdus Vodafone vai VMC – tā var saukties, piemēram, [Vodafone](#), [Vodafone Mobile Connect](#), [VMC](#), [VMC Lite](#) u.tml. Izdzēs visas mapes ar šādu nosaukumu un restartē datoru.



- [C:](#) diskā atver mapi [Documents and Settings](#).

- Instalē [VMC](#) no jauna.

## 5 VĒRTĪGI PADOMI ātrākam internetam

### Vispirms noskaidro ātrumu!

„Ātrs” un „lēns” ir subjektīvi lielumi, toties skaitļi ir nepielūdzami. Tāpēc dodies uz mājas lapu <http://www.speedtest.net/> un uzzini, cik ātrs īsti ir Tavs internets. Te var pārbaudīt augšupielādes un lejupielādes ātrumu, kā arī salīdzināt, cik ātru internetu lieto citi.

Ja Tu izmanto Bites mobilā interneta modemu, interneta ātrumu vari izmērīt arī mūsu mājas lapā [www.bite.lv](http://www.bite.lv), sadaļā [Mobilais internets](#) → [Priekšapmaks](#) (vai [Pieslēgums](#)) → [Vodafone Mobile Connect ātruma mērītājs](#).

### Ja interneta ātrums Tevi neiepriecina, izmēģini sekojošo:

#### • Tiec vaļā no vīrusiem un dražām!

Prakse rāda, ka visbiežāk sastopamais lēna interneta iemesls ir tieši kaitnieciskas programmas vai vīrusi, kas ieperinājušies datorā. Pasaulē ir daudz antivīrusu programmu (NOD, Kaspersky, AVIRA u.c.), kas pieejamas gan par brīvu, gan par maksu. Izvēlies savējo un uzturi datoru tīru - tas uzlabos arī interneta ātrumu.

#### • Atrodi stipru signālu!

Mobilu sakaru kvalitāte ir tieši atkarīga no signāla stipruma. Signālu var slāpēt biezas vai metāliskas sienas, jauna tipa izturīgi stikla logi u.tml. Ja apstākļi neļauj pārvietoties uz vietu, kur signāls ir spēcīgāks (piemēram, tuvāk pie loga), vari izmantot USB pagarinātāju modēmam vai pievienot modemu bezvadu maršrutētājam un nodrošināt internetu arī vairākiem citiem datoriem, ja vēlies.

#### • Lieto jaunāko programmatūru!

Laiku pa laikam ieskaties <http://www.bite.lv/lv/private/internet/modem> un pārbaudi, vai Tu lieto jaunāko mobilā modema programmatūras versiju. Jaunākajās versijās parasti ir novērstas iepriekšējo versiju nepilnības un trūkumi, piemēram, bieža modema atvienošanās no tīkla un citi traucēkļi.

#### • Izvēlies 3G!

Interneta savienojums var darboties 2G un 3G tīklā. Tā kā mūsu modemiem ir cieši pieteikts nodrošināt nepārtrauktu interneta savienojumu, tie automātiski pieslēdzas 2G tīklam, ja 3G nav pieejams. Pārslēgšanās var gadīties arī tad, ja 3G signāls nav noturīgs, turklāt pat brīžos, kad nekur nepārvietojies. Lai no tā izvairītos, modema iestatījumos izvēlies **3G only**. Lai to izdarītu, jāatvienojas no interneta. [Vodafone Mobile Connect](#) logā izvēlies: [Manage Devices](#), iezīmē modemu ar peli, nospied **Edit** un pie [Network Preference](#) izvēlies **3G only**. Un nospied **OK**.



Šis knifīņš gan nedarbojas visos gadījumos – ja nepalīdz, jāatgriežas atpakaļ pie automātiskā 3G/2G pieslēguma. To var izdarīt, turpat pie [Network Preference](#) izvēloties **3G Preferred**.

#### • Lieto ātrāko pārlūku!

Bieži piemirsta lieta - arī interneta pārlūka izvēle stipri ietekmē interneta ātrumu. Pārbaudīta patiesība – ar Opera pārlūku ([www.opera.com](http://www.opera.com)) turbo režīmā internets darbojas līdz 5 reizēm ātrāk, nekā ar citiem pārlūkiem, jo tajā ieviesta vienkāršota bilžu lejupielādēšanas un iepriekšielādes tehnoloģija.

Lai veicas!